

Installer le service CAN-8

Les instructions ci-jointes s'appliquent aux systèmes d'exploitation suivants :
Windows 7, Serveur 2003, Serveur 2008 & 2008 R2, Serveur 2012 & 2012 R2,
Serveur 2016, Serveur 2019, Windows 8 et 8.1, Windows 10.

Avant de commencer :

Les instructions suivantes sont basées sur une installation typique qui a été testée
fonctionnelle du système, ou CAN-8 est exécuté à partir du répertoire C:\SVSYS\
Si tel n'est pas votre cas, vous devrez modifier les instructions en fonction de votre
installation.

Pour installer le service CAN-8 vous aurez besoin des fichiers Microsoft suivants :

- SRVANY.EXE
- INSTSRV.EXE

Pour votre commodité, nous les avons empaquetés dans le dossier "**Files**" qui est inclus
dans cette distribution :

1. Créez un dossier "TOOLS" dans **C:\WINDOWS** (i.e. C:\WINDOWS\TOOLS\)
2. Copiez les deux fichiers dans ce dossier.

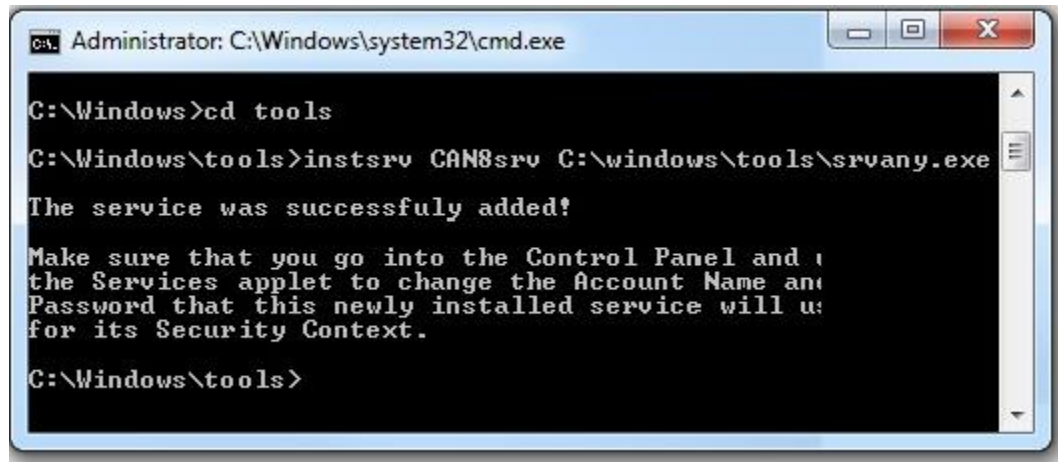
Étape 1 : Créer le service.

1. Ouvrez une invite de commande et changez de répertoire :
C:\windows\tools

Si vous utilisez un des systèmes d'exploitation suivant : Windows 7, Windows
serveur 2008, Windows 10, Windows serveur 2012 ou un système d'exploitation plus
récent, vous devez ouvrir votre invite de commande avec les droits d'administrateur.

2. (Cliquez à droite sur l'icône de l'invite de commande puis sélectionnez "*Exécuter
en tant qu'administrateur*")

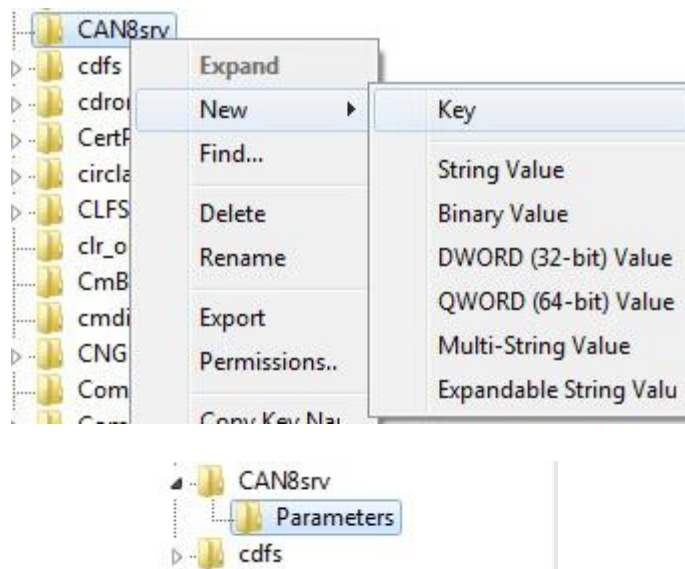
3. Tapez la ligne suivante pour créer le service "CAN8srv":
instsrv CAN8srv c:\windows\tools\srwany.exe



Une fois le service créé, vous devez modifier ses paramètres

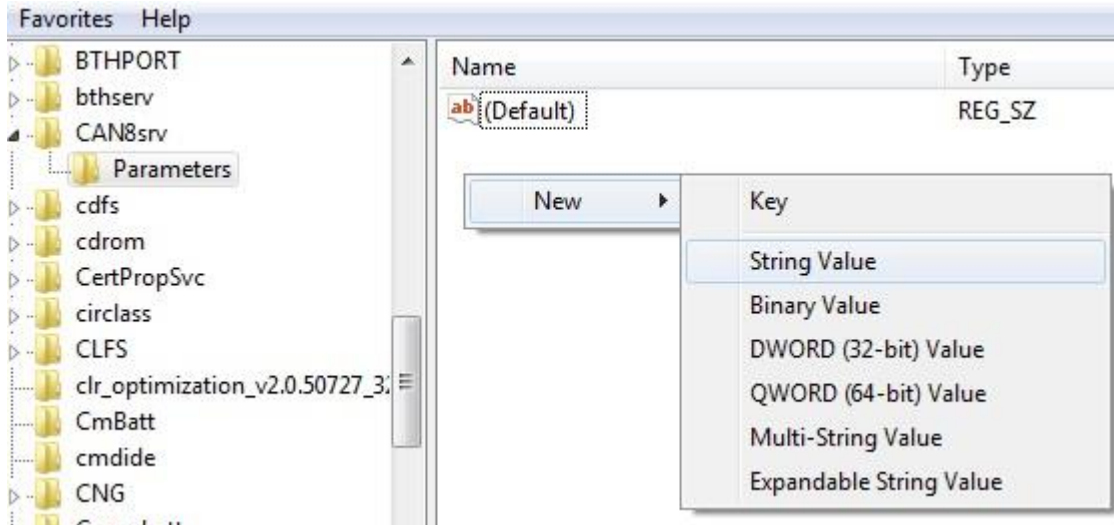
STEP 2 – Modifier les paramètres :

1. Ouvrez l'éditeur de registre.
RUN->REGEDIT.EXE
2. Sous
KEY_LOCAL_MACHINE\SYSTEM\CurrentControlSet\Services\CAN8srv,
créez une clé '**Parameters**' (assurez-vous de bien épeler la clé comme illustré)



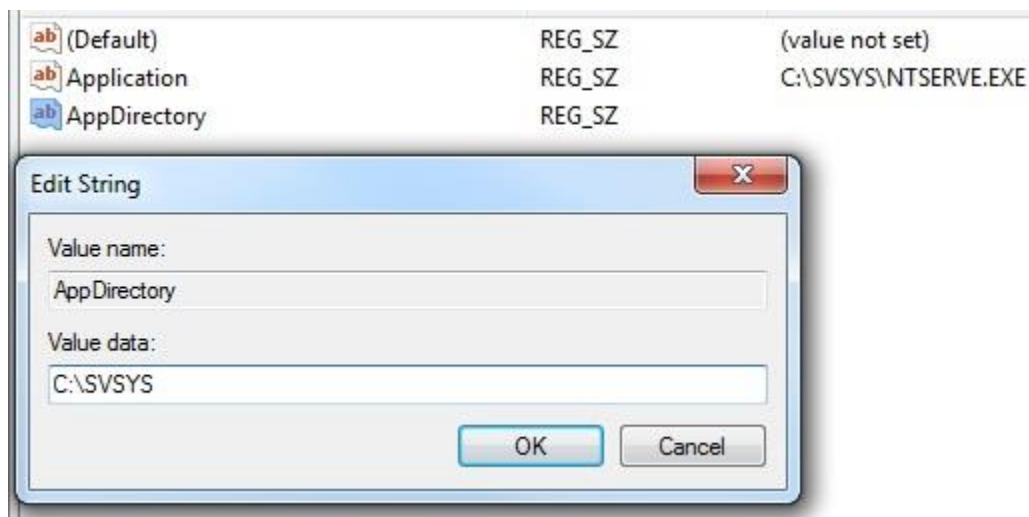
3. Dans la clé “Parameters”, créez une valeur de chaîne “**Application**” de type REG_SZ et spécifiez le chemin d’accès complet jusqu’à l’application NTSERVE.EXE (incluant l’extension)

Pour une installation typique, cette valeur est : C:\SVSYS\NTSERVE.exe



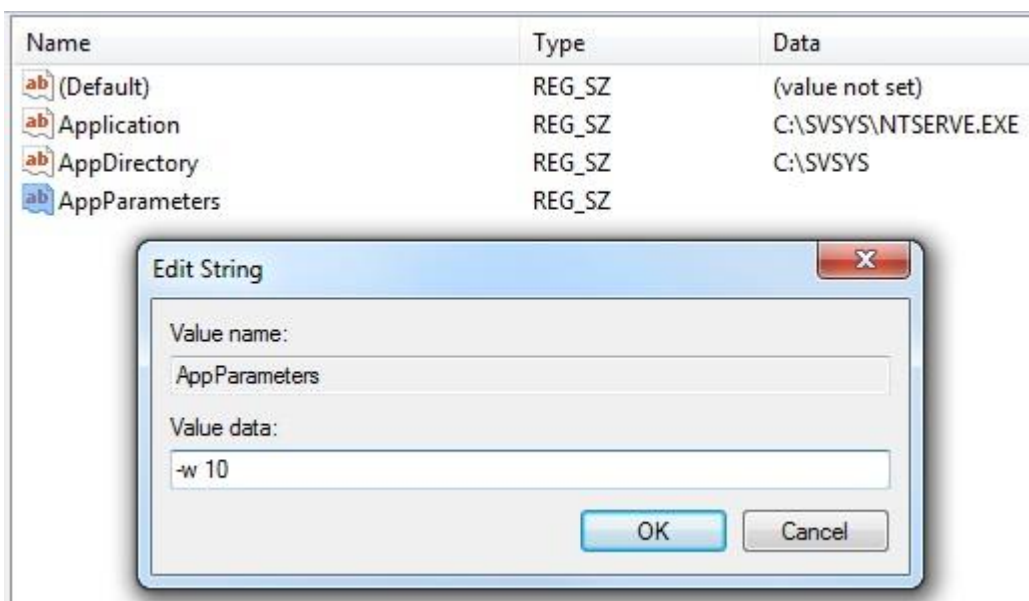
4. Dans la clé 'Parameters', créez une valeur chaîne "AppDirectory" de type REG_SZ et spécifiez le chemin d'accès du répertoire de l'application.

Pour une installation typique, cette valeur est : C:\SVSYS



5. Étant donné que Microsoft retarde au démarrage de ses serveurs l'exécution de certains pilotes, il se peut que les pilotes du port série ne soient pas encore initialisés lorsque le gestionnaire de contrôle de service démarre le service CAN-8, et le service ne fonctionnera pas. Pour parer à cette éventualité, ajoutez dans la clé "Parameter" une valeur de chaîne "**AppParameters**" de type REG_SZ et ajoutez la chaîne suivante :

-w 10

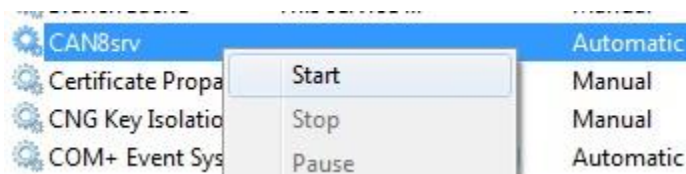


Ce paramètre force le programme ntserve.exe à attendre 10 secondes avant de tenter de communiquer avec tout autre périphérique sur le serveur.

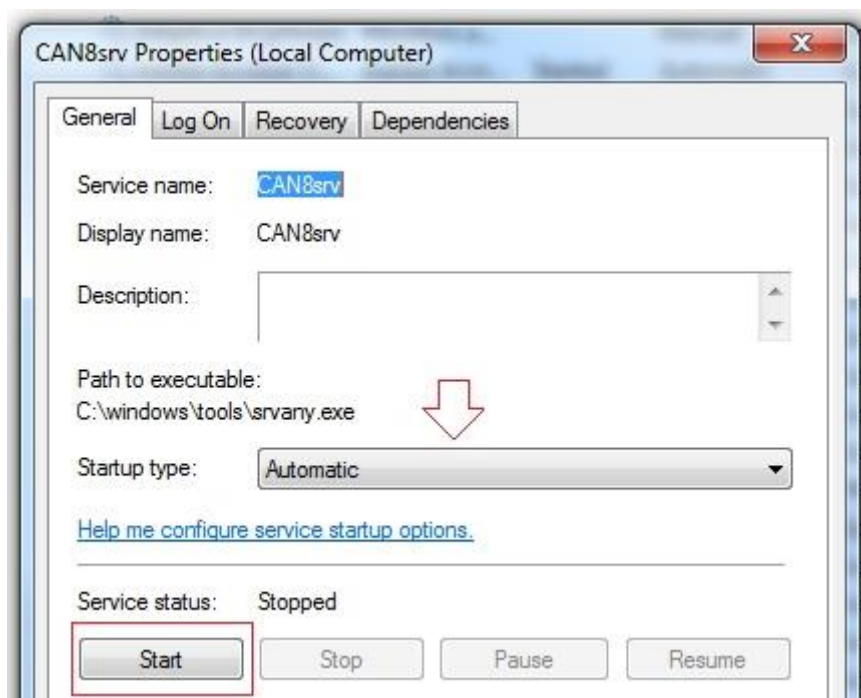
6. Une fois ces paramètres créés, il suffit de démarrer le service CAN-8.

STEP 3 – Démarrer le service CAN-8 :

1. Ouvrez le gestionnaire de contrôle de service
2. Panneau de contrôle -> Outils Administratifs-> Services
3. Sélectionnez “CAN8srv” dans la liste des services.
4. Cliquez à droite puis sélectionnez démarrer



5. Si le service n’est pas sur “Automatique”, cliquez à droite puis sélectionnez “Propriétés”
6. Changez le type de démarrage comme illustré ci-dessous.



Fin de cette procédure. Si vous avez des questions à propos de cette procédure ou si vous avez besoin d’assistance pendant l’installation, contactez-nous à support@can8.com.